



COMUNE DI SAN COLOMBANO AL LAMBRO  
Assessorato all'Ecologia e all'Ambiente

## **Guida al conferimento dei Rifiuti al Centro di Raccolta Rifiuti**

**ATTENZIONE:  
DAL 1 DICEMBRE  
E' ATTIVO IL  
*NUOVO CENTRO DI RACCOLTA***

Dal mese di Dicembre è attivo il nuovo **centro di raccolta rifiuti** e sarà gestito da apposito personale, della **Ditta Pizzamiglio Andrea s.r.l.**, il Centro è attrezzato per il ritiro di tutti i materiali riciclabili, particolarmente voluminosi, è attrezzata per il ritiro di rifiuti pericolosi o particolari (purché previsti dal regolamento comunale).

L'accesso è gratuito ed il personale di servizio è a disposizione per ogni tipo di informazione e di aiuto per il corretto conferimento dei materiali.

### **Regole e orari dell'isola ecologica**

I rifiuti possono essere conferiti esclusivamente negli orari di apertura (riportati in seguito), **accuratamente divisi per tipologia.**

E' assolutamente vietato lasciare i rifiuti al di fuori del cancello della piattaforma quando questa è chiusa.

#### **ORARI DEL CENTRO DI RACCOLTA**

##### **Utenze domestiche**

Lunedì e Martedì dalle 14,00 alle 17,00

Mercoledì dalle 9,00 alle 12,00

Sabato dalle 8,00 alle 12,00

##### **Utenze non domestiche (ditte)**

Giovedì dalle 14,00 alle 17,00

Il Centro serve ad accogliere tutti quei rifiuti che non possono essere raccolti porta a porta o per i quali non esistono appositi contenitori sul territorio.

Più precisamente, oltre a CARTA e CARTONE, IMBALLAGGI IN PLASTICA e VETRO, che vengono raccolti anche a domicilio, è possibile conferire:

- Materiali ferrosi;
- Scarti vegetali (sfalci e potature);
- Legno e legname in genere;
- Materiali INERTI (massimo 100kg. annui per utenza);
- Farmaci e medicinali scaduti;
- Batterie per autoveicoli;
- Pile esauste;
- Contenitori etichettati T&F;
- Contenitori a gas o a pressione;
- Frigoriferi e condizionatori;

- Televisori e monitor;
- Stampanti e altre apparecchiature elettriche fuori uso;
- Toner e cartucce di stampa esauste;
- Olio minerale e vegetale;
- Neon;
- Rifiuti ingombranti.

### Utenze ammesse al conferimento

L'accesso al centro è consentito ai seguenti soggetti:

- persone fisiche residenti/domiciliati nel Comune di San Colombano al Lambro (privati cittadini, utenze domestiche);
- persone giuridiche con sede nel Comune di San Colombano al Lambro, limitatamente ai rifiuti di tipo urbano;

**Le utenze non domestiche** possono conferire rifiuti assimilati che non eccedano i criteri quantitativi indicati nella Deliberazione comunale n. 27 del 12.06.2010, di assimilazione dei rifiuti speciali non pericolosi a quelli urbani, **non sono comunque assimilabili ai rifiuti urbani::**

- i rifiuti che si formano nelle aree produttive, compresi i magazzini di materie prime e di prodotti finiti, salvo i rifiuti prodotti negli uffici, nelle mense, negli spacci, nei bar e nei locali al servizio dei lavoratori o comunque aperti al pubblico;
- i rifiuti che si formano nelle strutture di vendita con superficie due volte superiore ai limiti di cui all'art. 4, comma 1, lettera d), del D.Lgs. 114/98.

I soggetti conferenti devono essere **iscritti tra i contribuenti della Tassa** per la gestione dei rifiuti urbani ai sensi dei vigenti Regolamenti comunali in materia.

### Accesso dei soggetti conferenti

L'accesso al Centro di Raccolta per il conferimento delle frazioni di rifiuti è consentito previa esibizione al gestore del Centro di apposita tessera di riconoscimento rilasciata dall'Amministrazione Comunale agli utenti iscritti al ruolo Tari del Comune di San Colombano al Lambro.

La tessera, documento necessario per l'accesso, è utilizzabile esclusivamente dal titolare, dal coniuge convivente e da parenti entro il 1<sup>o</sup> grado.

Chiunque utilizzi una tessera senza averne diritto è passibile, oltre al ritiro immediato della tessera stessa, dell'applicazione delle sanzioni previste dalla legge.

In caso di smarrimento della tessera è fatto obbligo di comunicarlo tempestivamente all'Amministrazione Comunale.

Nell'ipotesi di cambiamento di residenza la tessera deve essere consegnata all'Ufficio Tributi del Comune al momento della cancellazione dal ruolo.

### **In occasione di ciascun conferimento:**

- gli utenti sono tenuti ad esibire al gestore la propria tessera;
- **Le utenze non domestiche** sono tenute a precompilare, in duplice copia la scheda "**all'Allegato B**" (reperibile sul sito del comune), il gestore del centro, a norma del Regolamento Comunale, pesa i rifiuti in ingresso, verifica la tipologia e controfirma la scheda e ne trattiene copia.

## **Modalità di conferimento e deposito**

Gli utenti sono tenuti a consegnare i rifiuti al Centro di Raccolta suddivisi per frazioni merceologiche omogenee, a consentire al gestore l'ispezione visiva dei rifiuti stessi e ad seguire le istruzioni per il corretto deposito.

L'utente ha l'obbligo di ridurre il volume dei rifiuti di imballaggio di carta, cartone e plastica prima del conferimento.

Il deposito dei rifiuti nei contenitori dedicati è eseguito dall'utente previo assenso del personale preposto dal gestore. Laddove la particolarità del rifiuto lo richieda, il deposito dei rifiuti nei contenitori o negli spazi dedicati è eseguito dal personale preposto dal gestore.

Il personale preposto dal gestore è tenuto ad assistere e coadiuvare l'utente nel deposito dei rifiuti, fornendogli tutte le necessarie informazioni e indicazioni.

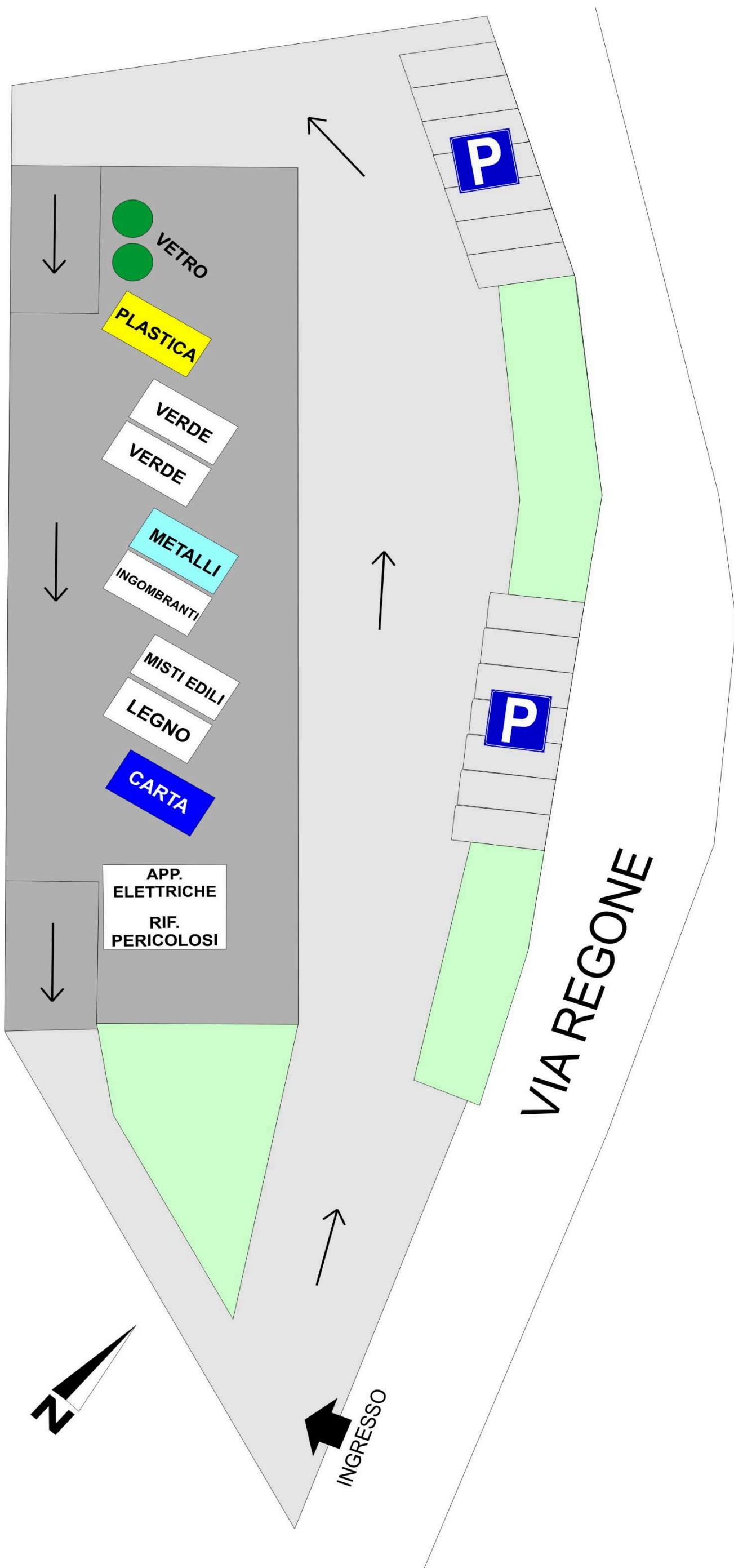
I rifiuti, a cura dell'utente, devono essere collocati nei contenitori dedicati suddivisi per frazioni merceologiche omogenee e in modo ordinato, avendo cura di occupare il minor spazio possibile.

Il gestore del Centro di Raccolta è tenuto a non accettare rifiuti diversi o in quantità superiori rispetto a quelli ammessi dal Regolamento Comunale.

## **Norme di comportamento**

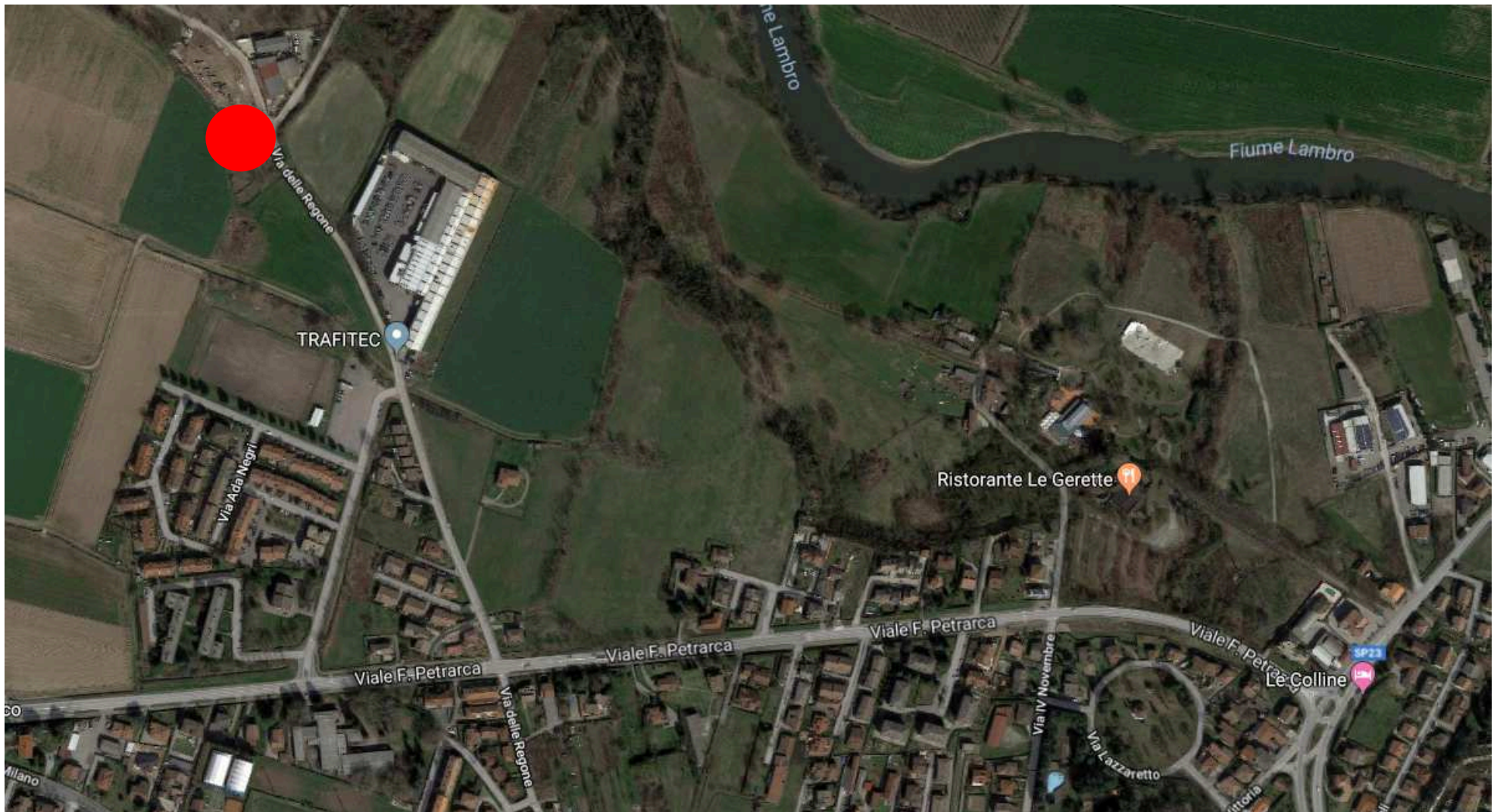
Gli utenti sono tenuti a:

1. trattenersi nelle aree destinate al deposito dei rifiuti per il solo tempo necessario alle operazioni di conferimento;
2. rispettare le indicazioni e le istruzioni impartite dal personale preposto dal gestore e quelle riportate sulla cartellonistica e sulla segnaletica;
3. porre la massima attenzione ai mezzi in manovra e rispettare la segnaletica di sicurezza.



**PLANIMETRIA**

## INDICAZIONI UBICAZIONE



### **ORARI DEL CENTRO DI RACCOLTA**

#### **Utenze domestiche**

Lunedì e Martedì dalle 14,00 alle 17,00

Mercoledì dalle 9,00 alle 12,00

Sabato dalle 8,00 alle 12,00

#### **Utenze non domestiche (ditte)**

Giovedì dalle 14,00 alle 17,00

Il Centro è gestito dalla **Ditta Pizzamiglio Andrea S.r.l.**  
per informazioni rivolgersi:

**al Numero Verde (gratuito)**

**800.067.340**

**Telefono: 0382 617441, 0382 610969 Fax : 0382 610678**

**e-mail: [info@pizzamiglioandreasrl.it](mailto:info@pizzamiglioandreasrl.it)**

**Per richieste e/o segnalazioni:**

**Servizio Ecologia Ambiente  
del Comune, in via Monti n. 47,  
al numero 0371/293222**